

Romorantin-Lanthenay (41)

# EXPOSITION

Du 1<sup>er</sup> juillet au 1<sup>er</sup> octobre 2023

## Henri Héliès

### Un peintre paysagiste de Romorantin à Paris

 Musée  
de  
**Sologne**  
Romorantin-Lanthenay

# DOSSIER DE PRESSE

Le Cher à Bourré (détail) © Association Henri Héliès

Musée de Sologne  
02 54 95 33 66  
[www.museedesologne.com](http://www.museedesologne.com)



*Henri Héliès*  
— Association —



RÉGION  
CENTRE  
VAL DE LOIRE



# SOMMAIRE



*Le Cher à Bourré (détail) © Association Henri Héli*

Présentation de l'exposition	2
Henri Héli (1872 - 1945) en quelques dates	3
Visuels presse disponibles	5
Monographie	6
L'association Henri Héli	6
Le musée de Sologne à Romorantin-Lanthenay	7
Une opération de mécénat portée par l'association des Amis du musée de Sologne	8
Informations pratiques	10
Programme du musée de Sologne en 2023	12



# PRÉSENTATION DE L'EXPOSITION

Le musée de Sologne organise du 1<sup>er</sup> juillet au 1<sup>er</sup> octobre 2023 une exposition exceptionnelle consacrée au peintre Henri Hélix, de son vrai nom Hyppolite Etienne Hélie, né à Romorantin en 1872 et mort à Paris en 1945. Totalement méconnu du public actuel, cet artiste discret est l'un des paysagistes remarquables de la fin du XIX<sup>e</sup> siècle et du début du XX<sup>e</sup> siècle. Il participe aux plus grandes expositions de son temps dont il est, pour la plupart, l'un des organisateurs aux côtés des artistes de la modernité : Cézanne, Guimard ou Signac.

Henri Hélix s'installe dans la capitale vers 1890 et représente la vie parisienne et ses environs, pourtant, il reste attaché à la campagne solognote et à Romorantin qu'il peint à de nombreuses reprises. Initié au paysage de plein air, l'artiste propose, au fil de sa carrière, une peinture personnelle et lumineuse, aux formes synthétiques et à la touche vibrante et colorée, dans la suite de l'impressionniste. Amateur de photographies, qu'il utilise comme modèles, il expérimente les cadrages et décentre parfois ses compositions dans lesquelles l'eau, celle des rivières, des étangs et de la mer, tient une place importante.

L'exposition est organisée en partenariat avec l'association Henri Hélix qui conserve, restaure et valorise le fonds d'atelier de l'artiste. Elle permettra de découvrir le peintre à travers plus de 70 œuvres inédites, réparties dans l'ensemble des salles du musée de Sologne. Ces peintures seront accompagnées de la présentation d'un fonds documentaire important et rare mettant en lumière son activité de peintre de Salon. Une monographie, réalisée en collaboration entre l'Association Henri Hélix, le musée de Sologne et l'Association des Amis du musée de Sologne, sera disponible à cette occasion.

## PARCOURS DE L'EXPOSITION :

- Jeunesse romorantinaise et années de formation à Paris
- Voyage en Belgique
- Salon de 1904 à Romorantin
- Retour aux sources, peindre la Sologne
- Séjour en Bretagne
- Scènes de la vie parisienne
- Henri Hélix, peintre de Salon et organisateur de la vie artistique parisienne



## AUTOUR DE L'EXPOSITION :

CONFÉRENCE "HENRI HÉLIS, UN PEINTRE PAYSAGISTE DE ROMORANTIN À PARIS", par Emmanuelle Le Bail, directrice scientifique et culturelle de la galerie Impérial Art et Valérie Maillachon, directrice du musée de Sologne, 5 septembre, 17h30, Fabrique Normant.

Des visites guidées de l'exposition et des animations pour le jeune public seront organisées pendant la durée de l'exposition. Des médiations à destination des scolaires seront proposées au mois de septembre.

# HENRI HÉLIS (1872-1945)

## EN QUELQUES DATES

### 11 décembre 1872

Naissance d'Hippolyte Etienne Hélie à Romorantin dans une famille implantée dans la ville depuis plusieurs générations. Son père est huissier de justice. Au collège, il fait la rencontre d'Ovide Scribe qui devient son professeur de dessin. Ce dernier dispose d'un réseau artistique parisien.

1890

Il arrive à Paris et participe à la 4<sup>e</sup> édition du salon *Du Noir et du Blanc* et fait la connaissance d'Auguste Allongé dont il sera l'élève. Pendant ces années, il s'inscrit au cours du soir de l'Ecole nationale des arts décoratifs.

1894

Il est retenu par le jury du Salon des Artistes français (il y exposera jusqu'en 1902) et se lance dans des études de médecine qu'il abandonnera en 1897 pour se consacrer entièrement à la peinture.

1897

Il participe au Salon des Indépendants où il expose jusqu'en 1913, les critiques sont élogieuses. Il change de nom pour Henri Hélis.

1898

Il participe au Salon des Indépendants où il expose jusqu'en 1913. En 1901. Les critiques sont élogieuses. Il change de nom pour Henri Héliis.

1898

Il expose au Salon Internationale d'Alençon où il obtient une médaille d'argent.

1900

Naissance de son fils Henri Hélie d'une union avec Marie Eugénie Augustine Chevillard, issue d'une famille de marchands de vin et vigneron de Bourgogne, avec laquelle il se marie en 1903.

1901

Il occupe la fonction de secrétaire adjoint de la Société des artistes indépendants, puis membre de la commission de placement, en 1910, aux côtés de Paul Signac et de Maurice Denis.

1902

Il voyage en Belgique ce qui lui inspire plusieurs scènes de la vie quotidienne de Bruges, d'Ypres et de la campagne flamande.

1903

Il contribue à la formation du *Salon d'Automne* où il expose jusqu'en 1906 et à l'élaboration des statuts de la société.



Vallée du Coven (détail) © Association Henri Héliis



1904

Il participe activement à l'organisation d'un salon artistique dans sa ville natale à Romorantin auquel il expose des paysages de Sologne et des vues de Romorantin. Cette même année, il intègre le syndicat professionnel des peintres, sculpteurs, graveurs, lithographes et décorateurs français qui sera à l'origine, en 1906, du Salon d'Hiver.

1908

Lors du Salon des Indépendants, son œuvre *Brumes sur le Cher* est remarquée et acquise par l'Etat.

1909

Il est nommé officier d'Académie par Gaston Doumergue, ministre de l'Instruction publique et des beaux-arts.

1910

Il puise son inspiration dans le paysage de Bretagne. Il voyage à Pont-Croix, à Concarneau et à Lorient.

1914  
1918

Il est mobilisé pendant la Première Guerre mondiale.

1918

Il participe à la constitution d'un syndicat professionnel d'artistes ayant pour vocation de conduire à la fondation de la fédération des arts, des lettres et des sciences.

1920

L'Etat acquiert un deuxième tableau *Paysage breton* lors de l'exposition des artistes français mobilisés.

1921

A partir de cette date, il s'inspire des vues parisiennes, festives, colorées et fleuries. Ses sujets de prédilection sont alors les fêtes, les jardins et les fleurs.

1922

Il est nommé Officier de l'Instruction publique.

1924

Son tableau *Les Tuileries* est acquis par le ministère de l'Instruction publique et des Beaux-arts, lors du Salon d'Hiver.

1925

En sa qualité de secrétaire général du *Salon d'Hiver*, il participe à l'organisation de l'exposition internationale de *Nouvelle-Zélande et des Mers du sud* qui se tient à Dunedin.

1926

Décès de l'épouse du peintre. A partir de cette date, ses œuvres et ses thèmes se raréfient. En hommage à Claude Monet, mort à cette date, il peint quelques œuvres sur le thème des Nénuphars.

1945

Décès du peintre dans son appartement parisien. Une rétrospective est organisée à l'occasion de la 37<sup>e</sup> édition du *Salon d'Hiver*.

# VISUELS DISPONIBLES



*Le Cher à Bourré*, 1909,  
Huile sur toile, 33 x 46 cm,  
© Association Henri Hélys



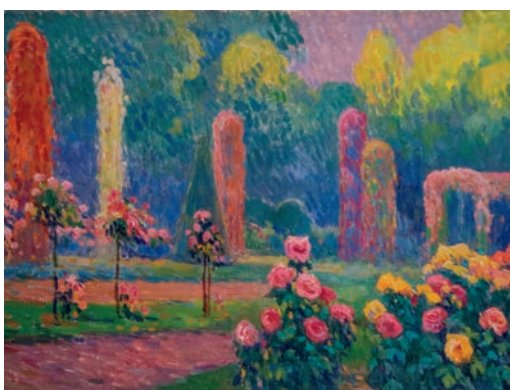
*Marché flamand, étude*, 1902  
Huile sur toile, 64 x 43 cm  
© Association Henri Hélys



*Étang à Courmemin*, 1904,  
Huile sur toile, 41 x 64,5 cm,  
© Association Henri Hélys



*Vallée du Goyen*, 1913/1914,  
Huile sur toile, 40,5 x 64,5 cm,  
© Association Henri Hélys



*Roseraie*, 1922,  
Huile sur toile, 65,5 x 40,5 cm,  
© Association Henri Hélys



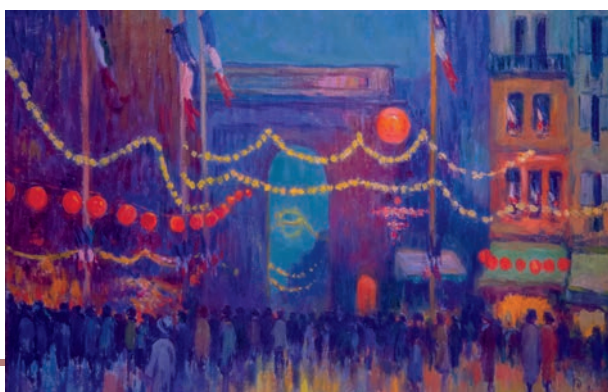
*Roseraie avec statue de femme*,  
Huile sur carton, 28 x 37 cm,  
© Association Henri Hélys



*Paysage et chemin*,  
Huile sur toile, 32,5 x 46,5 cm,  
© Association Henri Hélys



*Étang de Loreux*, 1908,  
Huile sur toile, 65 x 41 cm,  
© Association Henri Hélys



*Soir de 14 juillet*, 1923,  
Huile sur toile, 43 x 64 cm,  
© Association Henri Hélys



# MONOGRAPHIE

## HENRI HÉLIS (1872-1945) ET SON TEMPS LE PARCOURS D'UN PEINTRE PAYSAGISTE DE SALON AU DÉBUT DU XX<sup>E</sup> SIÈCLE (TITRE PROVISOIRE)

La monographie de l'artiste est publiée sous la direction de l'Association Henri Hélix, à l'occasion de l'exposition temporaire Henri Hélix un peintre paysagiste de Romorantin à Paris, présentée au musée de Sologne à Romorantin-Lanthenay, du 1<sup>er</sup> juillet au 1<sup>er</sup> octobre 2023. Elle sera dévoilée lors de l'inauguration le 30 juin 2023 et sera vendue à la boutique du musée.

Celle-ci propose de faire le point sur les recherches en cours concernant la vie du peintre, de présenter les œuvres du fonds de l'association Henri Hélix et de revenir sur le rôle de l'artiste dans l'organisation des salons parisiens.

Directeur d'ouvrage : Association Henri Hélix  
Edition : française  
Publication : juillet 2023  
Format : 22 x 29 cm  
Nombre de pages : entre 240 et 256 pages  
Prix : 27 euros



Étang de Loreux © Association Henri Hélix

## L'ASSOCIATION HENRI HÉLIS

L'association Henri Hélix a été créée en 2022 par Tarik Bougherira, président-fondateur de la galerie Imperial Art à Paris dans l'objectif de promouvoir l'œuvre de l'artiste Henri Hélix (1872-1945). Ce paysagiste français, né à Romorantin et mort à Paris, exerça toute sa vie une carrière de peintre de Salon à Paris et en province et tomba dans l'oubli après sa mort en 1945. L'acquisition par Tarik Bougherira en 2021 du fonds d'atelier de l'artiste, composé d'une centaine d'œuvres et de documents d'archives retraçant en particulier sa vie d'artiste permet aujourd'hui de dresser le portrait d'un peintre du début du XX<sup>e</sup> siècle tourné vers la représentation du paysage, dans une veine poétique et personnelle, éloignée de tout courant d'avant-garde. L'association Henri Hélix s'attache à faire découvrir cet artiste en favorisant la diffusion de ses œuvres au public dans le cadre d'expositions, de publications et de conférences au niveau national et international.

*Henri Hélix*  
— Association —

3 place du General Catroux  
75 017 Paris

[www.henrihelis.com](http://www.henrihelis.com)

L'association Henri Hélix a présenté du 3 février au 2 mars 2023 à la mairie de Paris du 17<sup>e</sup>, arrondissement dans lequel a vécu le peintre, l'exposition "*Henri Hélix (1872-1945), Paysages poétiques*".

# LE MUSÉE DE SOLOGNE DE ROMORANTIN-LANTHENAY

Situé dans 4 moulins au-dessus de la Sauldre, le musée de Sologne, propriété de la Ville de Romorantin-Lanthenay, a pour mission la conservation, l'étude et la présentation au public du patrimoine matériel et immatériel de ce territoire bordé par la Loire au nord et par le Cher au sud.

La Sologne traditionnelle évoque des images de chasse, de braconnage, de maisons en briques ou à colombages et de landes à bruyères. Mais au-delà de ces clichés, la réalité de ce territoire est plus complexe.

Au Moyen Âge, elle est divisée en trois grands fiefs : le comté de Blois, le duché d'Orléans et celui de Berry. Elle est aujourd'hui partagée entre trois départements : le Loir-et-Cher, le Loiret et le Cher. L'arrêté du 17 septembre 1941 fixe officiellement la liste des 127 communes composant la Sologne.

Riche d'une histoire prestigieuse, la Sologne voit grandir le futur roi François I<sup>er</sup> à Romorantin dans le château de sa mère, Louise de Savoie. Le souverain y invite Léonard de Vinci, réaménage le château de Blois et fait construire celui de Chambord pour la chasse car il aime poursuivre en Sologne le grand gibier. Il ne fait que continuer une tradition séculaire qui se poursuit encore aujourd'hui.

Vaste plaine boisée, la Sologne, où la nature est façonnée par l'homme, offre une variété de paysages à ceux qui savent emprunter ses sentiers secrets. Napoléon III, en 1852, fait aménager, désenclaver et assécher la région, devenue marécageuse à partir du XVII<sup>e</sup> siècle à la suite d'une déforestation abusive et du manque d'entretien des étangs. Si la Sologne est une région à la fois sauvage et « construite », les ressources du territoire et la fertilité des sols influencent le mode de vie de ses habitants, leurs activités, leurs habitations, leurs coutumes et leurs croyances.

Le musée de Sologne offre aux visiteurs les clefs pour mieux comprendre ce territoire aux multiples facettes. Les disciplines historiques, géologiques, ethnologiques et artistiques s'allient pour offrir une vision globale au sein du parcours permanent qui s'étoffe, tout au long de l'année, d'expositions temporaires.



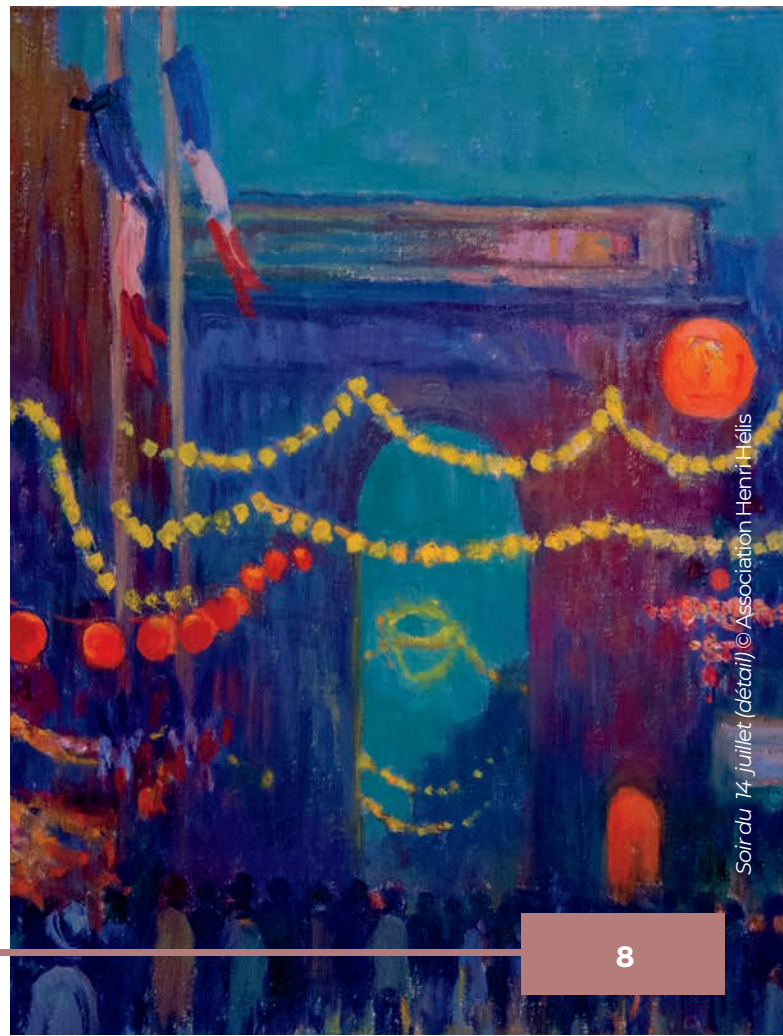
# UNE OPÉRATION DE MÉCÉNAT PORTÉE PAR L'ASSOCIATION DES AMIS DU MUSÉE DE SOLOGNE

L'Association des Amis du Musée de Sologne, créée en 1995 se donne pour objectif de soutenir le musée et de contribuer à son rayonnement. Elle rassemble plusieurs dizaines d'adhérents.

Elle a ainsi permis l'enrichissement de ses collections par des acquisitions, telles que des lettres d'Ovide Scribe, la salamandre en céramique, ou encore par le soutien financier à des restaurations nécessaires aux œuvres. Des membres de l'Association participent bénévolement à l'animation d'événements comme la Nuit des Musées ou les Journées du Patrimoine. Un nombre important d'entre eux s'est également investi après la crue de 2016 pour aider au nettoyage et au stockage des pièces (environ 7000) de la collection de Michel Pasquier acquise par la Ville, puis à l'installation de l'exposition Céra'brique à la Fabrique Normant.

Elle organise régulièrement des conférences qui permettent de faire connaître des aspects des collections du Musée ou de la vie en Sologne.

Elle a contribué également à l'édition de brochures historiques en lien avec des expositions temporaires du Musée, ainsi qu'à la réalisation du catalogue "Céra'brique", véritable ouvrage de référence en la matière.






Aujourd'hui, l'association s'implique avec plaisir dans la préparation de l'exposition *Henri Hélix, un peintre paysagiste de Romorantin à Paris*, en faisant un appel au mécénat pour :

- La restauration d'un tableau du peintre "Le moulin des Garçonnetts", unique œuvre de l'artiste présente dans les collections du musée de Sologne, qui a malheureusement été détériorée au cours de la crue de 2016.
- L'édition d'une monographie sur le peintre.

Que vous soyez un particulier ou une entreprise, tout le mode peut donner. Vous contribuerez ainsi à la redécouverte d'un enfant du territoire et au rayonnement de la culture en Sologne.

En fonction du montant de votre don, différentes contreparties y seront associées : invitation à l'inauguration, à une soirée dédiée aux mécènes avec visite guidée, possibilité de joindre votre nom à la communication de l'exposition ...

Vous pouvez directement participer via la cagnotte  créée pour cette action. Celle-ci est accessible [ici](#) ou sur [helloasso.com](https://helloasso.com) en recherchant "Les Amis du musée de Sologne".

*Particuliers : vous pouvez bénéficier d'une réduction d'impôt égale à 66% du montant de votre don.*

*Organisme/entreprise : l'ensemble des versements dans le cadre de cette opération permet de bénéficier d'une réduction d'impôt sur les sociétés de 60% du montant de vos versements.*

## CONTACTS :

### Valérie Maillouchon

Directrice du musée de Sologne

06 67 74 32 50

[valerie.maillouchon@romorantin.fr](mailto:valerie.maillouchon@romorantin.fr)

### Annick Perrot

Présidente

des Amis du musée de Sologne

06 20 66 24 21

### Jean-Claude Delanoue

Vice-président

des Amis du musée de Sologne,

en charge du mécénat

06 81 40 41 90

[amisdumusee.sologne@gmail.com](mailto:amisdumusee.sologne@gmail.com)

amis du  
Musée de  
Sologne  
association loi de 1901

CONTRIBUEZ VIA  
NOTRE CAGNOTTE

 helloasso



# INFORMATIONS PRATIQUES

## ADRESSE :

Musée de Sologne  
Moulin du Chapitre  
Quai de l'Île Marin  
41200 Romorantin-Lanthenay

## CONTACT :

02 54 95 33 66 (information, réservation)  
museedesologne@romorantin.fr (information, réservation et abonnement à la newsletter)  
Site Internet : [www.museedesologne.com](http://www.museedesologne.com)  
Facebook : <https://www.facebook.com/museedesologne>  
Instagram : <https://www.instagram.com/museedesologne>

## HORAIRES :

Du 1<sup>er</sup> juillet au 31 août :  
- 7 jours sur 7 de 9h à 12h et de 14h à 18h (fermeture billetterie à 17h)  
- Les samedis, dimanches et jours fériés de 10h à 12h et de 14h à 18h

Du 1<sup>er</sup> septembre au 1<sup>er</sup> octobre, tous les jours sauf le mardi :  
- Du lundi au vendredi de 9h à 12h et de 14h à 18h (fermeture billetterie à 17h)  
- Les samedis, dimanches et jours fériés de 10h à 12h et de 14h à 18h

## TARIFS :

### Pour les individuels :

Plein tarif : 7 €  
Tarif réduit : 5 €  
Atelier famille : 3,5 € par enfant  
Tarif famille : 19 € (à partir de 4 personnes)

### Billet groupé avec le musée MATRA :

Plein tarif : 10 €  
Tarif réduit : 7 €

### Pass pour les habitants de Romorantin-Lanthenay :

Entrée individuelle permanente en visite libre pour une année à partir de la date d'achat  
Plein tarif : 14 €  
Tarif réduit : 10 €

### Pour les groupes :

Gratuit pour les établissements scolaires de Romorantin-Lanthenay  
Groupe scolaire : 3,5 € par élève  
Groupe adulte : 5 € par personne  
Intervention à l'extérieur du musée : 4 € par personne



Roseraie (détail) © Association Henri Hélix



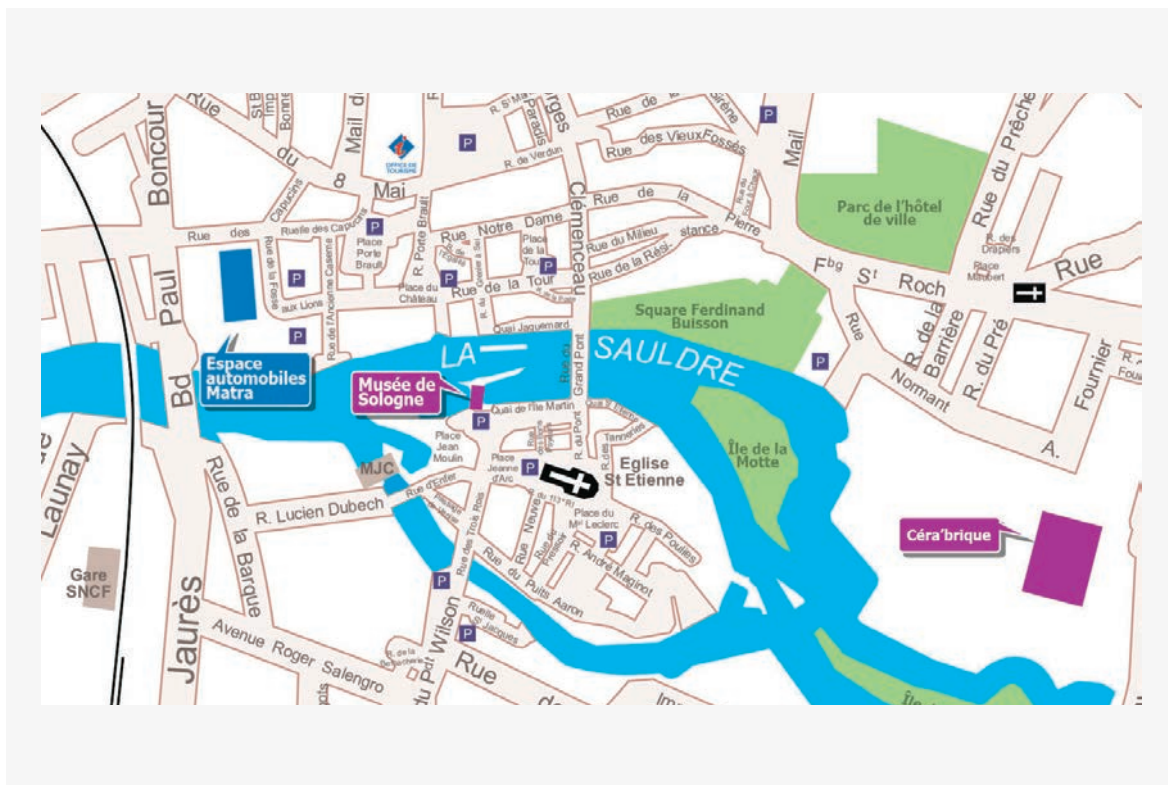
Marché Flamand (détail) © Association Henri Hélix

## ACCÈS ET PARKINGS

En train : ligne SNCF le Blanc-Argent arrêt Romorantin gare

En bus : depuis Blois ligne 4 Rémi arrêt gare SNCF

En voiture : A71 depuis Paris-Orléans et Vierzon ; A85 depuis Tours ; D765 depuis Blois

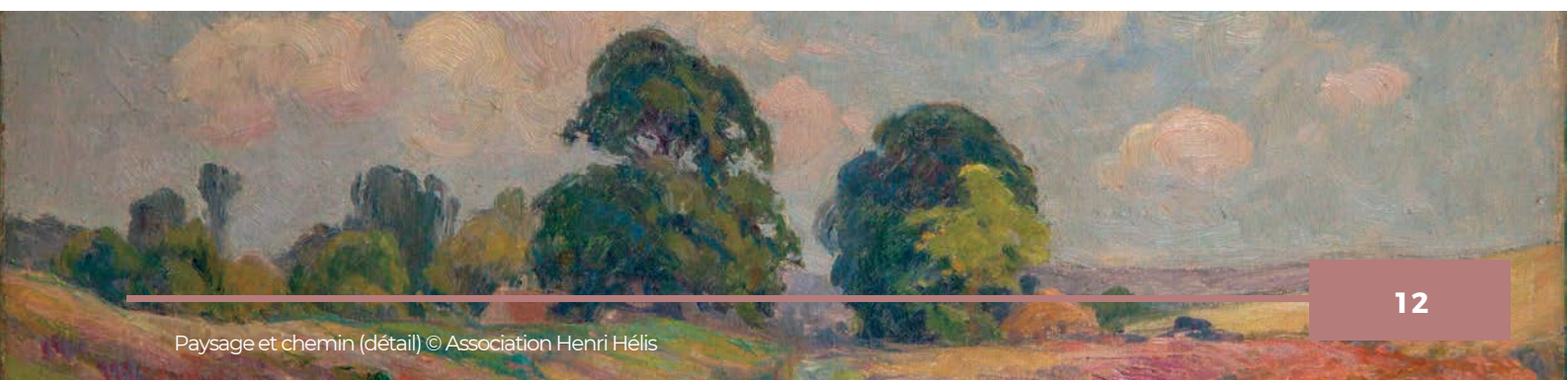


# PROGRAMMATION

## DU MUSÉE DE SOLOGNE EN 2023

- **13 au 24 févr.:** Vacances d'hiver, animations jeune public autour de carnaval, atelier photo, après-midi jeux (21 fév.), visite insolite *Aux temps des veillées* (24 fév.), Escape Game 7-13 ans, 3,5 € à 5 €
- **11 avril:** Conférence *Romorantin à l'heure de l'affaire Thomas\**, Hélène Leclert, par les Amis du musée de Sologne, 18h30, La Fabrique Normant, gratuit
- **17 au 28 avril:** Vacances de printemps, animations jeune public autour de Pâques, Escape Game 7-13 ans, 3,5 € à 5 €
- **2 mai:** Conférence *La Sorcellerie existe-t-elle ?\**, Marieke Aucante, par les Amis du musée de Sologne, 18h30, La Fabrique, gratuit
- **13 mai:** Nuit Européenne des musées au musée de Sologne et à Céra'brique (La Fabrique Normant) de 18h à 22h, gratuit
- **2 juin:** Médiation autour du conte et de la sorcellerie\* à 18h, 5 €
- **13 juin:** Conférence *Les animaux et les plantes de la sorcellerie en Sologne\**, Alexandre Roubalais (SNE) par les Amis du musée de Sologne, 18h30, La Fabrique Normant, gratuit
- **21 au 24 juin:** Ra(contes)-moi ton musée!\*, festival de contes en hommage à Claude Seignolle. Animations et spectacles, de 5 € à 14 €
- **10 juillet au 1er sept.:** Vacances d'été, animations jeune public, Escape Game 7-13 ans, visites guidées musée, exposition, Céra'brique, 3,5 € à 7 €
- **5 septembre:** Conférence *Henri Hélix, peintre paysagiste de Romorantin à Paris*, Emmanuelle Le Bail, directrice scientifique et culturelle de la galerie Impérial Art et Valérie Maillochon, directrice du musée de Sologne, 17h30, La Fabrique Normant, gratuit
- **16 et 17 sept.:** Journées Européennes du patrimoine, visites libres et commentées du musée, de l'exposition *Henri Hélix, un peintre paysagiste de Romorantin à Paris*, de la collection Céra'brique, visites guidées de la pagode et du parcours Normant, gratuit
- **23 oct. Au 6 nov.:** Vacances de Toussaint, animations jeune public autour d'Halloween, Escape Game 7-13 ans, visite insolite, 3,5 € à 5 €
- **14 novembre :** Conférence *Vin, géologie et terroir*, Nicolas Charles, géologue au BRGM par les Amis du musée de Sologne, 18h30, Fabrique Normant, gratuit

\* Évènements dans le cadre de *Sorcellerie, Femmes et Justices... Mémoires de Romorantin*



Romorantin-Lanthenay (41)

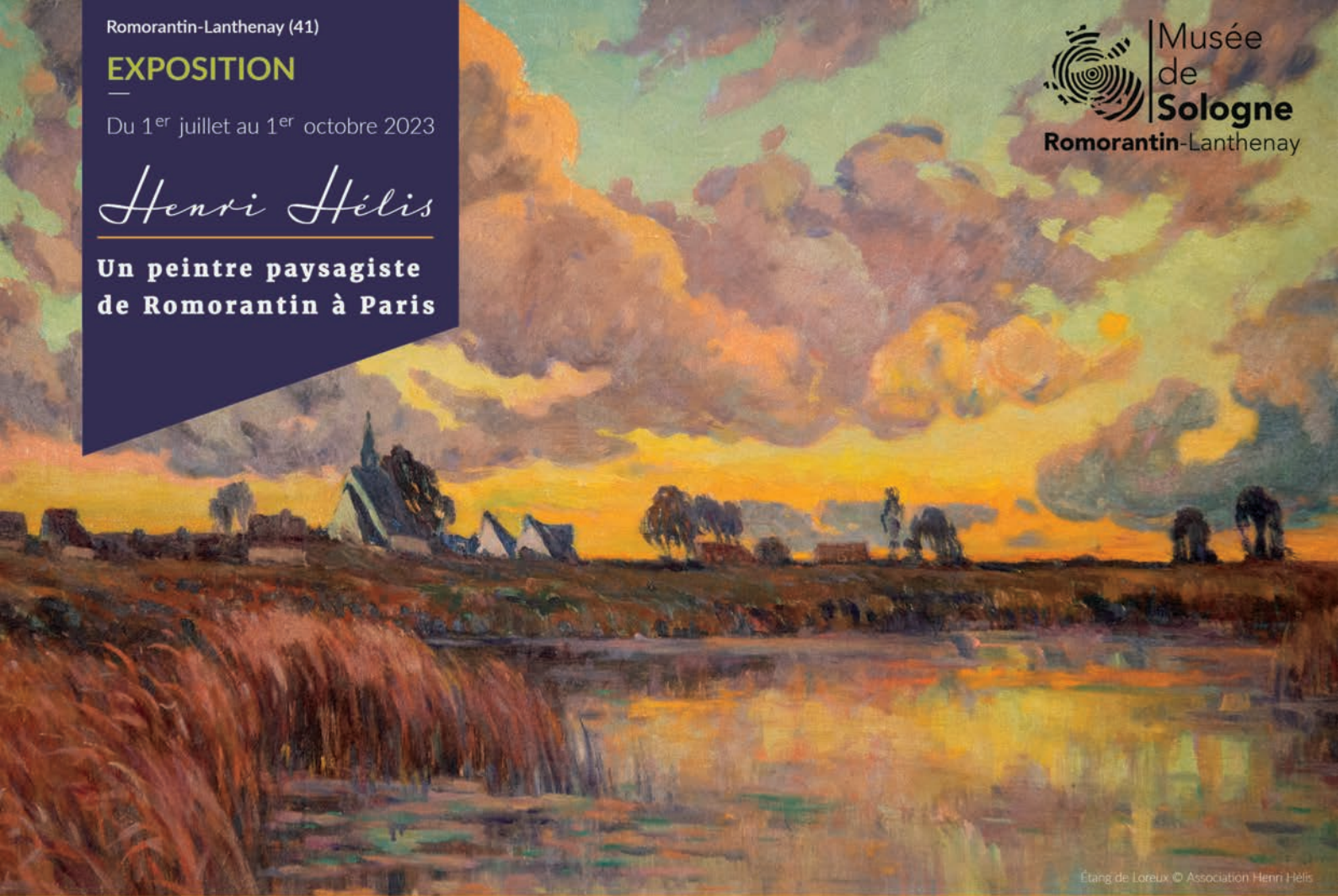
## EXPOSITION

Du 1<sup>er</sup> juillet au 1<sup>er</sup> octobre 2023

*Henri Hélias*

**Un peintre paysagiste  
de Romorantin à Paris**

 Musée  
de  
**Sologne**  
Romorantin-Lanthenay



Étang de Loreux © Association Henri Hélias

Musée de Sologne - 02 54 95 33 66 - [www.museedesologne.com](http://www.museedesologne.com)



*Henri Hélias*  
Association



Différents visuels sont disponibles en téléchargement au lien ci-après ou via notre site internet (affiches sous différents formats, reproductions des tableaux de l'artiste) ainsi que le dossier de presse et de mécénat de l'exposition : [Accéder à l'espace de téléchargement](#)

## CONTACT :

**Valérie MAILLOCHON**

Directrice du musée de Sologne

06 67 74 32 50

[valerie.maillochon@romorantin.fr](mailto:valerie.maillochon@romorantin.fr)

## CONTACT PRESSE :

**Magalie DAMIENS**

Chargée de communication

02 34 06 10 26

[com.museedesologne@romorantin.fr](mailto:com.museedesologne@romorantin.fr)